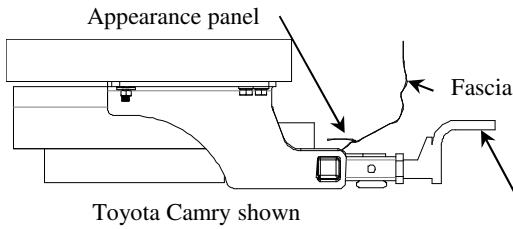


# Installation Instructions

Part Numbers:



**Toyota Camry** page 1  
**Toyota Avalon** page 2  
 (Sold separately)  
**Drawbar Kit:**  
 36071

**36540**  
**90031**  
**06160**

Drawbar must be used in the **RISE** position only.

**Do Not Exceed Lower of Towing Vehicle  
 Manufacturer's Rating or**

**3500 LB (1589 Kg) Max Gross Trailer Weight**  
**300 LB (136 Kg) Max Tongue Weight**

## Hitch Shown In Proper Position

**Equipment Required:** Utility Knife,  
 Lubricant or soapy water

**Fastener Kit:** 36540F

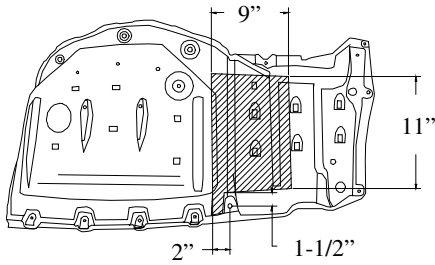
**Wrenches:** 10mm, 12mm, 14mm, 17mm, 11/16"

**Drill Bits:** 1/2", 1"

## Toyota Camry install

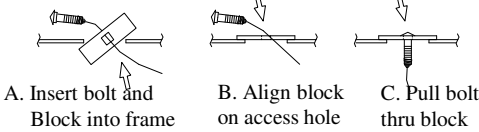
**Note: Fasteners  
 typical both  
 sides of hitch.**

**Wiring Access Location: PC3 & 4**

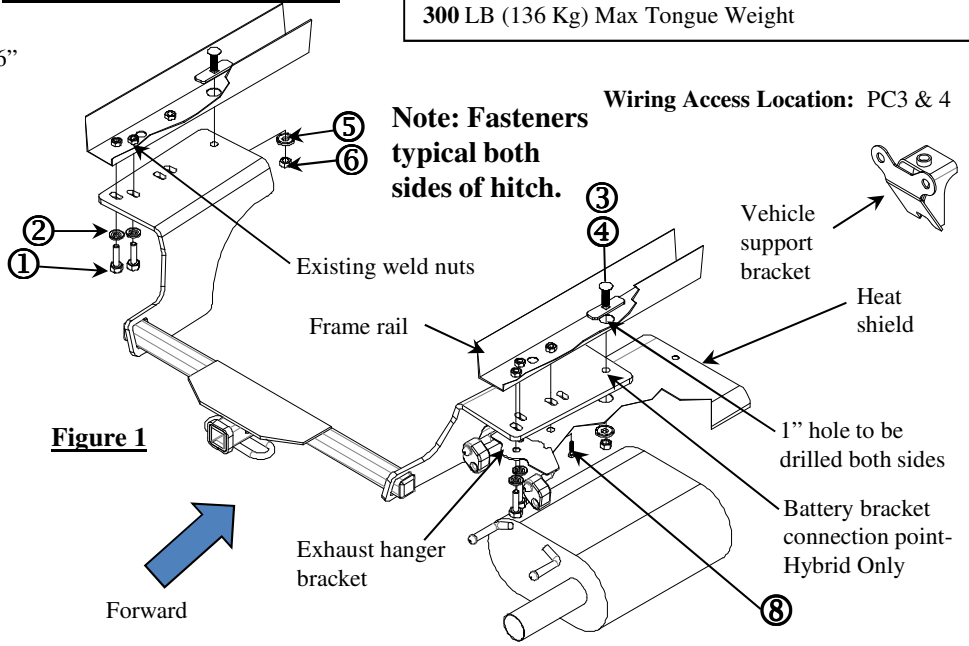


**Figure 3**

Appearance panel trim



**Figure 2**



**Figure 1**

Forward

①	Qty. (4)	Hex Bolt M10 X 1.25 X 40 CL8.8	⑤	Qty. (2)	Conical Washer 7/16"
②	Qty. (5)	Conical Washer 3/8"	⑥	Qty. (2)	Hex Nut 7/16-14
③	Qty. (2)	Carriage Bolt 7/16-14 X 1.5 GR5	⑦	Qty. (1)	Hex Bolt, M8-1.25 x 50 CL10.9
④	Qty. (2)	.915 X 3.000 X 10GA Spacer	⑧	Qty. (2)	Hex Bolt M6 X 1.0 X 40

**Note:** There are different appearance panels, due to different models. Some vehicles will require no trimming of appearance panel.

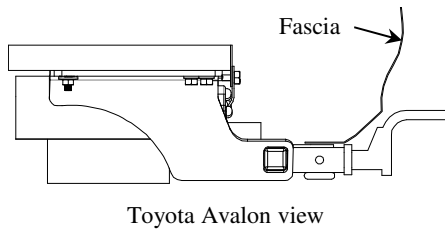
**Note:** on newer models remove vehicle support bracket if present and return to owner.

- Remove appearance panel if the panel covers the drivers side frame rails. Trim or remove panel as shown, obtain Vehicle Owner's approval before trimming. Note: if panel is not reinstalled there will be a 3/4"-1" gap between hitch and fascia. See Figure 3.
- Lower exhaust by removing two bolts at exhaust hanger bracket, and remove rubber isolator on the forward side of the exhaust. Spraying a lubricant or soapy water on the metal hanger rod and the rubber isolator helps removal. Remove the rubber isolator from the muffler leaving them attached to the exhaust hanger bracket. On vehicles with dual exhaust repeat process on both sides.
- Remove heat shield.
- Raise hitch into position over exhaust pipes and install M10 hex bolts. Exhaust hanger bracket not necessary at this step. **(If installing on the Hybrid model, there is a battery bracket on the passenger side of the vehicle and instead of drilling a hole in the frame simply remove the rearmost bolt from the bracket attached to the frame and attach hitch using the supplied M8 x 40mm hex bolt. Drilling is still required on the driver's side of the vehicle.)**
- Using the hitch as a template mark and center punch the (2) holes on both sides. Drill 1/2" pilot hole both sides.
- Lower hitch and drill 1" hole in frame rail. Mark and drill heat shield for the 7/16 Carriage bolt using the frame rail as template.
- Reinstall appearance panel.
- Insert carriage bolt and spacer as shown leaving pull wire attached. See Figure 2.
- Raise hitch into position threading the pullwire through the bracket. Install M10 bolts as shown on driver's side. Remove pullwire and install conical washers and nuts on passenger side. Install the exhaust hanger bracket on the passenger side, then remove pullwire and install conical washers and nuts on driver's side. See Figure 1.
- Tighten all fasteners to the required torque specification.
- Reinstall the heat shield/s using M6 bolt as needed.
- Raise exhaust back into position.

Tighten all 7/16 GR5 fasteners with torque wrench to 50 Lb.-Ft. (68 N\*M)  
 Tighten all M8 CL10.9 fasteners with torque wrench to 27 Lb.-Ft. (37 N\*M)  
 Tighten all M10 CL8.8 fasteners with torque wrench to 38 Lb.-Ft. (52 N\*M)

**Note:** check hitch frequently, making sure all fasteners and ball are properly tightened. If hitch is removed, plug all holes in trunk pan or other body panels to prevent entry of water and exhaust fumes. A hitch or ball which has been damaged should be removed and replaced. Observe safety precautions when working beneath a vehicle and wear eye protection. Do not cut access or attachment holes with a torch.

This product complies with safety specifications and requirements for connecting devices and towing systems of the state of New York, V.E.S.C. Regulation V-5 and SAE J684.



# Installation Instructions

Part Numbers:

**Toyota Camry** page 1

**36540**

**Toyota Avalon** page 2

**90031**

**06160**

**(Sold separately)**

**Drawbar Kit:**

36071

**Do Not Exceed Lower of Towing Vehicle  
Manufacturer's Rating or**

**3500 LB (1589 Kg) Max Gross Trailer Weight**

**300 LB (136 Kg) Max Tongue Weight**

## Hitch Shown In Proper Position

**Equipment Required:** Strap or bungee cords to support exhaust

**Fastener Kit:** 36514F

**Wrenches:** 10mm, 12mm, 14mm, 17mm, 6" socket extension, 11/16"

**Drill Bits:** 1/4", 1", 1/2"

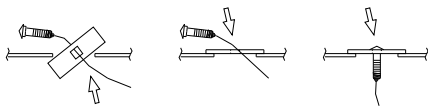
Drawbar must be used in the **RISE** position only.

## Toyota Avalon install

**Bend tab on exhaust hanger to allow bracket to lay flat on hitch bracket**

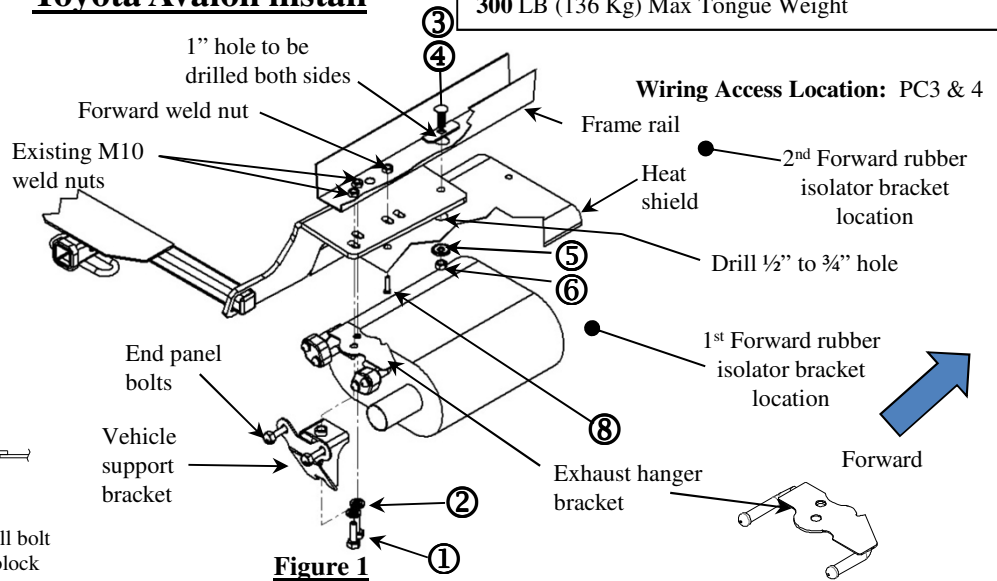


**Figure 3**



A. Insert bolt and Block into frame      B. Align block on access hole      C. Pull bolt thru block

**Figure 2**



**Figure 1**

**Note: Fasteners typical both sides of hitch.**

①	Qty. (4)	Hex Bolt M10 X 1.25 X 40 CL8.8	⑤	Qty. (2)	Conical Washer 7/16"
②	Qty. (5)	Conical Washer 3/8"	⑥	Qty. (2)	Hex Nut 7/16-14
③	Qty. (2)	Carriage Bolt 7/16-14 X 1.5 GR5	⑦	Qty. (1)	Hex Bolt, M8-1.25 x 50 CL10.9
④	Qty. (2)	.915 X 3.000 X 10GA Spacer	⑧	Qty. (2)	Hex Bolt M6 X 1.0 X 40

**Note:** on newer models remove vehicle support bracket if present and return to owner.

- Remove appearance panel and return panel to owner.
- Lower exhaust by removing two bolts at the end panel and two bolts on the frame rail exhaust hanger bracket each side. **Return to owner.**
- Support the exhaust to prevent damage using straps, bungee cords or other means. Remove 1<sup>st</sup> rubber isolator bracket on the forward passenger side of the exhaust and the next 2<sup>nd</sup> forward rubber isolator bracket.
- Remove heat shields.
- Raise (slide) hitch into position over exhaust pipes and temporarily install M10 hex bolts for support. Exhaust hanger bracket not necessary at this step. **(If installing on the Hybrid model, there is a battery bracket on the passenger side of the vehicle and instead of drilling a hole in the frame simply remove the rearmost bolt from the bracket attached to the frame and attach hitch using the supplied M8 x 40mm hex bolt. Drilling is still required on the driver's side of the vehicle. Refer to figure on Camry page.)**
- Using the hitch as a template mark and center punch the (1) holes on both sides. Drill 1/4" pilot hole both sides.
- Lower hitch and drill 1" hole in frame rail. Mark and drill heat shield for the 7/16 carriage bolt using the frame rail as template. Set aside for later install.
- Insert carriage bolt and spacer into the frame as shown leaving pull wire attached. See Figure 2.
- Raise hitch into position threading the pullwire through the bracket. Install at least one M10 bolts as shown both sides.
- Remove pullwire and install conical washers and nuts on both side. Center hitch and **Torque 7/16" fasteners to required specification.** Install heat shield.
- Install the 1<sup>st</sup> & 2<sup>nd</sup> forward rubber isolator brackets.
- Remove M10 bolts and install the exhaust hanger brackets thru the forward weld nut both sides (item 1). **Bend tab on exhaust hanger to allow bracket to lay flat on hitch bracket**  
Tighten all 7/16 GR5 fasteners with torque wrench to 50 Lb.-Ft. (68 N\*M)  
Tighten all M8 CL10.9 fasteners with torque wrench to 27 Lb.-Ft. (37 N\*M)  
Tighten all M10 CL8.8 fasteners with torque wrench to 38 Lb.-Ft. (52 N\*M)
- Install vehicle support bracket re-using the existing end panel bolts and (item 1) remaining M10 bolts.

Note: check hitch frequently, making sure all fasteners and ball are properly tightened. If hitch is removed, plug all holes in trunk pan or other body panels to prevent entry of water and exhaust fumes. A hitch or ball which has been damaged should be removed and replaced. Observe safety precautions when working beneath a vehicle and wear eye protection. Do not cut access or attachment holes with a torch.

This product complies with safety specifications and requirements for connecting devices and towing systems of the state of New York, V.E.S.C. Regulation V-5 and SAE J684.

# Instructions d'installation

Numéros de pièce :

**Toyota Camry** page 3

**Toyota Avalon** page 4

(Vendu séparément)

**Ensemble de barre de remorquage :**

36071

**La barre de remorquage doit être utilisée dans la position ÉLEVÉE seulement.**

**36540**

**90031**

**06160**

**Attelage montré dans la position appropriée**

Équipement requis : Lubrifiant ou eau savonneuse

Visserie : 36514F

Clés : 10mm, 12mm, 14mm, 17mm

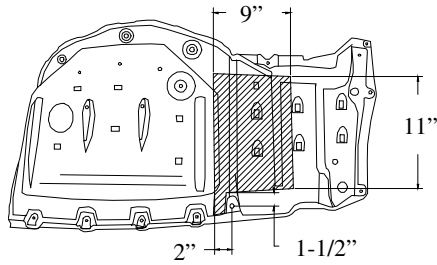
Mèches : 1/2", 1"

**Installation sur Toyota Camry**

Ne pas excéder les spécifications de poids du fabricant du véhicule de remorquage, ni

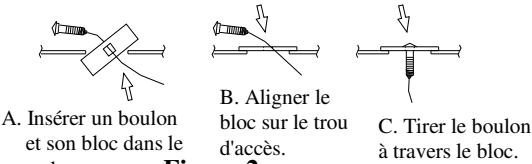
**3500 LB (1589 kg) Poids brut max. de la remorque**

**300 LB (136 kg) Poids max. au timon**

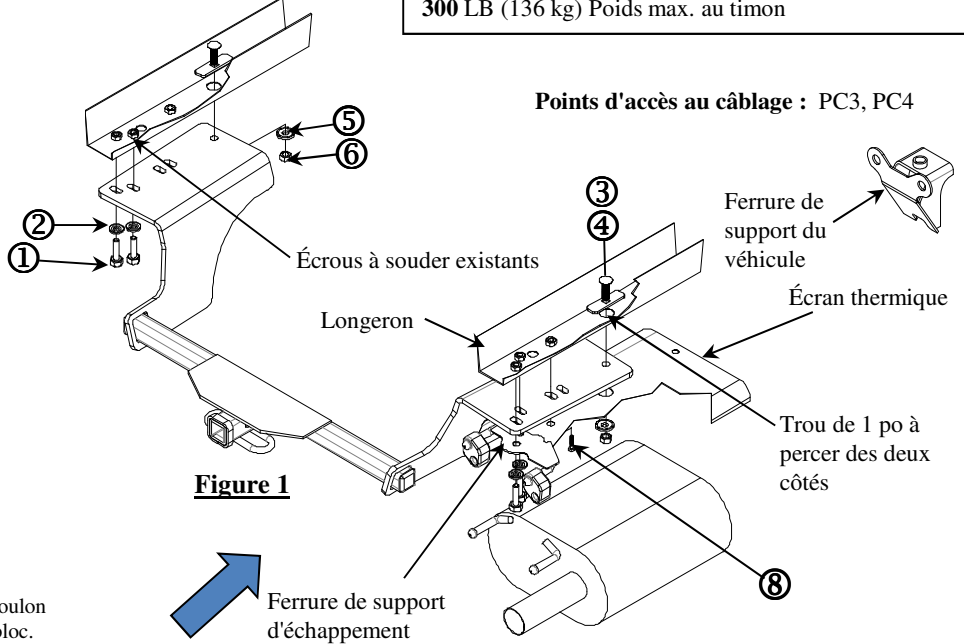


**Figure 3**

Panneau de garniture décoratif



**Figure 2**



**Figure 1**

Avant

**Nota : Visserie similaire des deux côtés du véhicule.**

①	Qté (4)	Boulon Hexagonal M10 X 1.25 X 40 CL8.8	⑤	Qté (2)	Rondelle Conique 7/16"
②	Qté (5)	Rondelle Conique 3/8"	⑥	Qté (2)	Écrou Hex. 7/16-14
③	Qté (2)	Boulon de Carrosserie 7/16-14 x 1.5 GR5	⑦	Qté (1)	Boulon Hexagonal, M8-1.25 x 50 CL10.9
④	Qté (2)	.915 X 3.000 X 10GA Espaceur	⑧	Qté (2)	Boulon Hexagonal M6 X 1.0 X 40

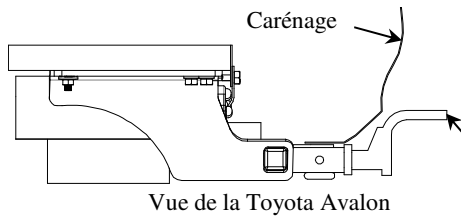
**Nota:** Les panneaux décoratifs peuvent différer selon les modèles. Certains véhicules n'exigeront pas de découper le panneau décoratif.

**Nota:** Sur les modèles plus récents retirer Ferrure de support du véhicule si présent et le remettre au propriétaire.

1. Enlever le panneau décoratif s'il recouvre les longerons côté conducteur. Découper ou retirer le panneau comme illustré, obtenir l'autorisation du propriétaire du véhicule avant de découper. Nota : Si le panneau n'est pas remis en place, l'espace entre l'attelage et le carénage sera de 3/4 à 1 po. Voir Figure 3.
2. Abaisser l'échappement en enlevant deux (2) boulons de la ferrure du support d'échappement, puis enlever l'isolateur en caoutchouc du côté extérieur de l'échappement. La vaporisation d'un lubrifiant ou d'eau savonneuse sur la tige du support métallique et l'isolateur en caoutchouc facilite l'enlèvement. Détacher l'isolateur en caoutchouc du silencieux, en les laissant fixés à la ferrure du support d'échappement.
3. Enlever l'écran thermique.
4. Soulever l'attelage en position au-dessus des tuyaux d'échappement et poser les boulons hexagonaux. La ferrure de support d'échappement n'est pas nécessaire à cette étape. (Si vous installez sur le modèle hybride, il est un support de batterie sur le côté passager du véhicule et au lieu de percer un trou dans le châssis suffit de retirer le plus en arrière boulon du support fixé au châssis et attacher l'attelage à l'aide du M8 x 40mm fourni boulon. forage est encore nécessaire sur le côté du conducteur du véhicule.)
5. En utilisant l'attelage comme gabarit, marquer au pointeau l'emplacement des deux (2) trous de chaque côté. Percer un trou de guidage 1/2 po des deux côtés.
6. Abaisser l'attelage et percer un trou de 1 po dans le longeron. En se servant du longeron comme gabarit, marquer et percer l'écran thermique pour le passage du boulon de carrosserie 7/16.
7. Réinstaller le panneau décoratif.
8. Insérer un boulon de carrosserie et un espaceur comme illustré en les laissant liés au fil de tirage. Voir Figure 2.
9. Soulever l'attelage en position en acheminant le fil de tirage à travers le support. Poser les boulons M10 comme illustré du côté conducteur. Retirer le fil de tirage et poser des rondelles coniques et des écrous du côté passager. Poser la ferrure de support d'échappement côté passager, puis retirer le fil de tirage et poser des rondelles coniques et des écrous côté conducteur. Voir Figure 1.
10. Serrer toute la visserie selon les spécifications de couples de serrage.
11. Réinstaller l'écran thermique à l'aide d'un boulon M6 le cas échéant.
12. Soulever l'échappement et le remettre en place.

Serrer toute la visserie 7/16 GR5 au couple de 50 lb-pi (68 N.m)  
Serrer toute la visserie M8 CL10.9 au couple de 27 lb-pi (37 N.m)  
Serrer toute la visserie M10 CL8.8 au couple de 38 lb-pi (52 N.m)

Nota : Vérifier l'attelage fréquemment, en s'assurant que toutes les fixations et la boule sont serrées adéquatement. Si l'attelage est enlevé, boucher tous les trous percés dans le coffre ou la carrosserie afin de prévenir l'infiltration d'eau ou de gaz d'échappement. Un attelage ou une boule endommagés doivent être enlevés et remplacés. Observer les mesures de sécurité appropriées en travaillant sous le véhicule et porter des lunettes de protection. Ne jamais utiliser une torche pour découper un accès ou un trou de fixation. Ce produit est conforme aux normes V-5 et SAE J684 de la V.E.S.C. (État de New York) concernant les spécifications en matière de sécurité des systèmes d'attelage.



# Instructions d'installation

Numéros de pièce :

**Toyota Camry** page 3

**Toyota Avalon** page 4  
(Vendu séparément)

**Ensemble de barre de remorquage :**  
36071

**36540**  
**90031**  
**06160**

## Attelage montré dans la position appropriée

**Équipement requis :** Sangles ou tendeurs élastiques pour supporter l'échappement

**Visserie :** 36514F

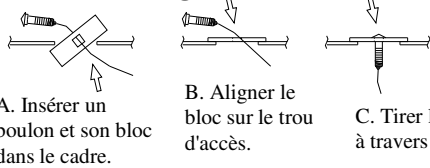
**Clés :** 10mm, 12mm, 14mm, 17mm, rallonge de cliquet 6", 11/16"

**Mèches :** ¼", 1", ½"

**Endrailler onglet Support d'échappement pour permettre le support à plat sur le support d'attelage.**

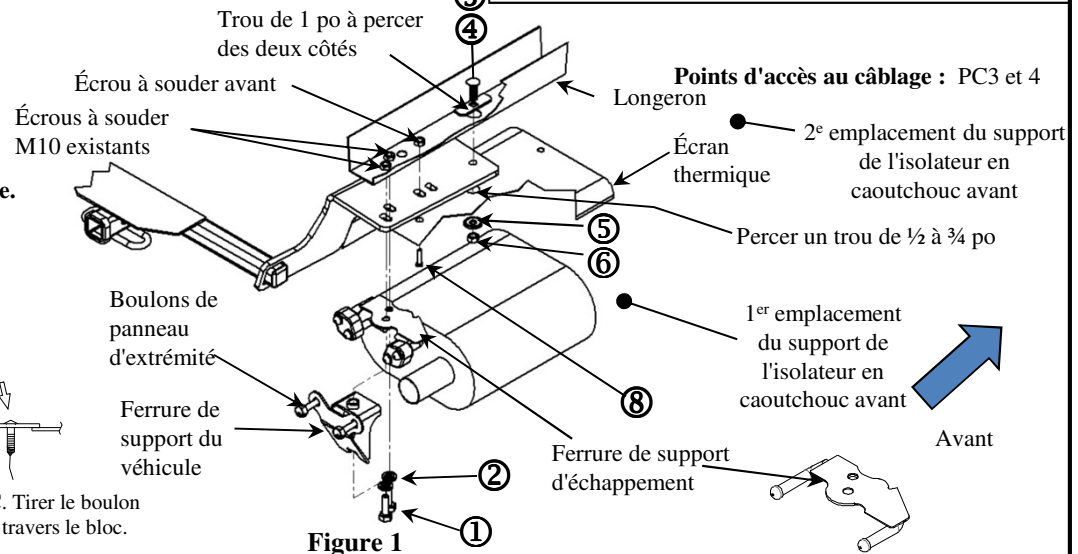


**Voir Figure 3**



**Figure 2**

## Installation sur Toyota Avalon



**Figure 1**

**Ne pas excéder les spécifications de poids du fabricant du véhicule de remorquage, ni**

**3500 LB (1589 kg) Poids brut max. de la remorque**  
**300 LB (136 kg) Poids max. au timon**

**Nota : Visserie similaire des deux côtés du véhicule.**

①	Qté (4)	Boulon Hexagonal M10 X 1.25 X 40 CL8.8	⑤	Qté (2)	Rondelle Conique 7/16"
②	Qté (5)	Rondelle Conique 3/8"	⑥	Qté (2)	Écrou Hexagonal 7/16-14
③	Qté (2)	Boulon de Carrosserie 7/16-14 x 1.5 GR5	⑦	Qté (1)	Boulon Hexagonal, M8-1.25 x 50 CL10.9
④	Qté (2)	.915 X 3.000 X 10GA Espaceur	⑧	Qté (2)	Boulon Hexagonal M6 X 1.0 X 40

**Nota :** Sur les modèles plus récents retirer Ferrure de support du véhicule si présent et le remettre au propriétaire.

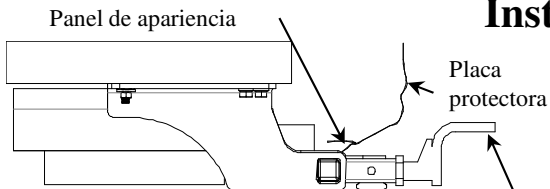
- Enlever le panneau décoratif et le remettre au propriétaire.
- Abaissier l'échappement en enlevant deux boulons du panneau d'extrémité et deux boulons de la ferrure du support d'échappement sur le longeron, de chaque côté. Boulons de panneau d'extrémité à réinstaller. **Retour au propriétaire.**
- Pour prévenir les dommages, soutenir l'échappement à l'aide de sangles, de tendeurs élastiques ou d'autres moyens. Enlever le 1<sup>er</sup> support de l'isolateur en caoutchouc du côté passager avant de l'échappement puis le 2<sup>e</sup> support de l'isolateur en caoutchouc avant.
- Enlever les écrans thermiques.
- Soulever (glisser) l'attelage en position au-dessus des tuyaux d'échappement et poser temporairement les boulons hexagonaux M10 à des fins de support. La ferrure de support d'échappement n'est pas nécessaire à cette étape. **(Si vous installez sur le modèle hybride, il est un support de batterie sur le côté passager du véhicule et au lieu de percer un trou dans le châssis suffit de retirer le fiche en arrière boulon du support fixé au châssis et attacher l'attelage à l'aide du M8 x 40mm fourni boulon, forage est encore nécessaire sur le côté du conducteur du véhicule. Reportez-vous à la figure à la page de Camry.)**
- En utilisant l'attelage comme gabarit, marquer au pointeau l'emplacement des deux (1) trous de chaque côté. Percer un trou de guidage ¼ po des deux côtés.
- Abaissier l'attelage et percer un trou de 1 po dans le longeron. En se servant du longeron comme gabarit, marquer et percer l'écran thermique pour le passage du boulon de carrosserie 7/16. Conserver pour installation ultérieure.
- Insérer un boulon de carrosserie et un espaceur dans le cadre comme illustré, en les laissant liés au fil de tirage. See Figure 2.
- Soulever l'attelage en position en acheminant le fil de tirage à travers le support. Poser au moins un boulon M10 comme illustré, des deux côtés.
- Retirer le fil de tirage et poser des rondelles coniques et des écrous des deux côtés. Centrer l'attelage et **serrer la visserie 7/16 po selon les spécifications requis.** Installer l'écran thermique.
- Poser les 1<sup>er</sup> et 2<sup>e</sup> supports d'isolateur en caoutchouc avant.
- Enlever les boulons M10 et poser les ferrures des supports d'échappement sur l'écrou à souder avant, des deux côtés (article 1). **Endrailler onglet Support d'échappement pour permettre le support à plat sur le support d'attelage.**  
Serrer toute la visserie 7/16 GR5 au couple de 50 lb-pi (68 N.m)  
Serrer toute la visserie M8 CL10.9 au couple de 27 lb-pi (37 N.m)  
Serrer toute la visserie M10 CL8.8 au couple de 38 lb-pi (52 N.m)
- Poser la ferrure de support du véhicule en réutilisant les boulons du panneau d'extrémité existants et (article 1) les boulons M10 restants.

**Nota :** Vérifier l'attelage fréquemment, en s'assurant que toutes les fixations et la boule sont serrées adéquatement. Si l'attelage est enlevé, boucher tous les trous percés dans le coffre ou la carrosserie afin de prévenir l'infiltration d'eau ou de gaz d'échappement. Un attelage ou une boule endommagés doivent être enlevés et remplacés. Observer les mesures de sécurité appropriées en travaillant sous le véhicule et porter des lunettes de protection. Ne jamais utiliser une torche pour découper un accès ou un trou de fixation. Ce produit est conforme aux normes V-5 et SAE J684 de la V.E.S.C. (État de New York) concernant les spécifications en matière de sécurité des systèmes d'attelage.



# Instrucciones de instalación

Números de partes:



**Toyota Camry** página 5

**Toyota Avalon** página 6

**(Se vendé por separado)**

**36540**

**90031**

**06160**

**El enganche se muestra en la posición correcta**

**Equipo necesario:** Cuchillo utilitario, lubricante o agua jabonosa

**Kit de tornillos:** 36514F

**Llaves:** 10mm, 12mm, 14mm, 17mm

**Brocas de taladro:** 1/2", 1"

**Kit de barra de tracción:**

36071

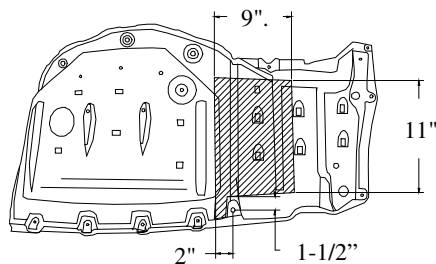
La barra de tracción se debe usar en la posición **levantada** únicamente.

**No supere el valor inferior entre la calificación del fabricante del vehículo de remolque o**

**3500 LB (1589 Kg) Peso máximo bruto del remolque**

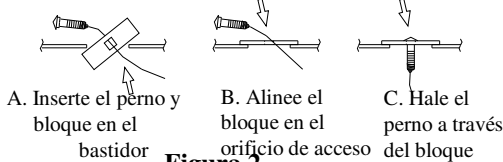
**300 LB (136 Kg) Peso máximo de la horquilla**

**Instalación en el Toyota Camry**

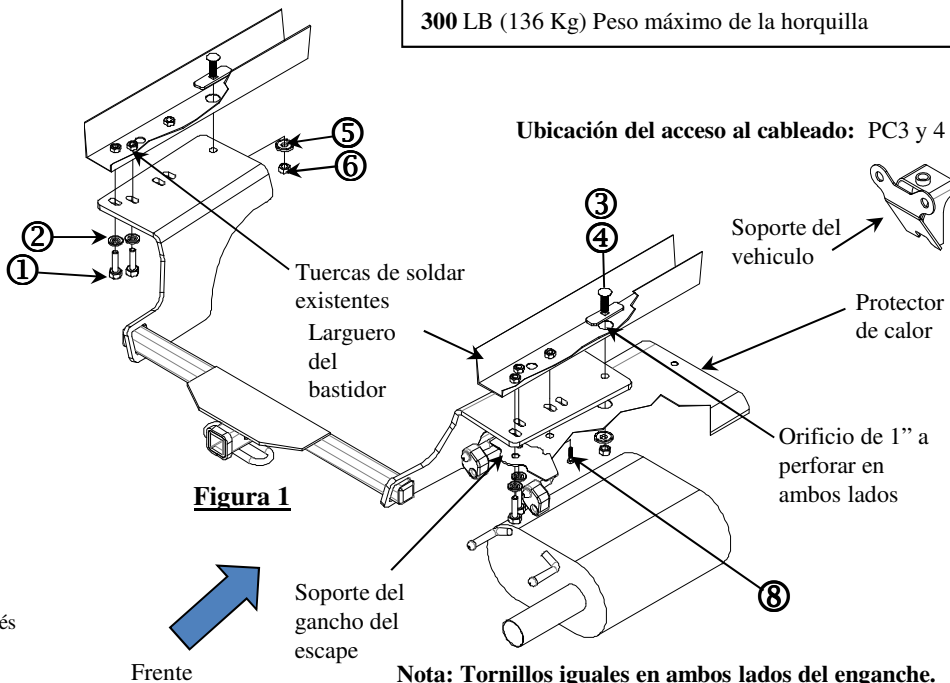


**Figura 3**

**Recorte del panel de apariencia**



**Figura 2**



**Figura 1**

**Ubicación del acceso al cableado:** PC3 y 4

Soporte del vehículo  
Protector de calor

Tuercas de soldar existentes  
Larguero del bastidor

Orificio de 1" a perforar en ambos lados

Soporte del gancho del escape

Fronte

**Nota: Tornillos iguales en ambos lados del enganche.**

①	Cant. (4)	Perno Hexagonal M10 x 1.25 x 40 CL8.8	⑤	Cant. (2)	Arandela Cónica 7/16"
②	Cant. (5)	Arandela Cónica 3/8"	⑥	Cant. (2)	Tuerca Hexagonal, 7/16-14
③	Cant. (2)	Perno de Carruaje, 7/16-14 X 1.5 GR5	⑦	Cant. (1)	Perno Hexagonal, M8-1.25 x 50 CL10.9
④	Cant. (2)	.915 X 3.000 X 10GA Espaciador	⑧	Cant. (2)	Perno Hexagonal M6 1.0 x 40

**Nota:** Existen diferentes paneles de apariencia para los diferentes modelos. Algunos vehículos no requieren recorte del panel de apariencia.

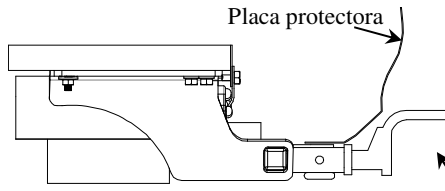
**Nota:** En los modelos más nuevos quitar soporte vehículo cuando estén presentes y devuelva al propietario.

1. Retire el panel de apariencia si éste cubre los largueros del bastidor del lado del conductor. Recorte o retire el panel como se muestra, obtenga la aprobación del propietario del vehículo antes de recortar. Nota: si el panel no se vuelve a instalar habrá un espacio de 3/4"-1" entre el enganche y la placa protectora. Ver Figura 3.
2. Baje el escape al retirar dos pernos en el soporte del gancho del escape y retire el aislante de goma en el lado delantero del escape. Rociar un lubricante o agua jabonosa en el vástago del gancho de metal y el aislante de goma ayuda para el desmonte. Retire el aislante de goma del silenciador dejándolo unido al soporte del gancho del escape.
3. Retire el protector de calor.
4. Levante el enganche a su posición sobre los tubos de escape e instale los pernos hexagonales M10. El soporte del gancho del escape no es necesario en este paso. (Si se instala en el modelo híbrido, hay un soporte de la batería en el lado del pasajero del vehículo y en lugar de la perforación de un agujero en la trama, simplemente retire el perno más posterior del soporte fijado al bastidor y coloque el enganche mediante el suministro de M8 x 40mm perno, perforación sigue siendo necesaria en el lado del conductor del vehículo.)
5. Usando el enganche como plantilla marque y perfore los dos (2) orificios en ambos lados. Perfore el orificio piloto de 1/2" en ambos lados.
6. Baje el enganche y perfore un orificio de 1" en el larguero del bastidor. Marque y perfore el protector de calor para el perno de carruaje 7/16 usando el larguero del bastidor como plantilla.
7. Vuelva a instalar el panel de apariencia.
8. Inserte el perno de carruaje y el espaciador como se muestra dejando el cable de halar unido. Ver Figura 2.
9. Levante el enganche a su posición ensartando el cable de halar a través del soporte. Instale los pernos M10 como se muestra en el lado del conductor. Retire el cable de halar e instale arandelas cónicas y tuercas en el lado del pasajero. Instale el soporte del gancho del escape en el lado del pasajero, luego retire el cable de halar e instale arandelas cónicas y tuercas en el lado del conductor. Ver Figura 1.
10. Apriete todos los tornillos según las especificaciones de torsión exigidas.
11. Vuelva a instalar el protector de calor usando el perno M6 según sea necesario.
12. Levante el escape de nuevo a su posición.

Apriete todos los tornillos 7/16 GR5 con una llave de torsión a 50 Lb.-pies (68 N\*M)  
Apriete todos los tornillos M8 CL10.9 con una llave de torsión a 27 Lb.-pies. (37 N\*M)  
Apriete todos los tornillos M10 CL8.8 con una llave de torsión a 38 Lb.-pies. (52 N\*M)

Nota: Revise el enganche con frecuencia, verificando que todos los tornillos y la bola estén correctamente apretados. Si se quita el enganche tape todos los orificios en el colector del baúl u otros paneles de la carrocería para evitar la entrada del agua y los gases del escape. Se debe retirar y reemplazar un enganche o bola que se haya dañado. Observe las precauciones de seguridad al trabajar por debajo del vehículo y use protección visual. No corte los orificios de acceso o accesorios con soplete.

Este producto cumple con las especificaciones y requisitos de seguridad para conectar dispositivos y sistemas de remolque del estado de Nueva York, V.E.S.C. Regulación V-5 y SAE J684.



Vista del Toyota Avalon

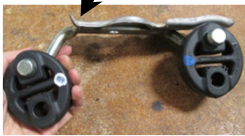
**El enganche se muestra en la posición correcta**

**Equipo necesario:** Correa o cuerdas elásticas para apoyar escape  
**Kit de tornillos:** 36514F

**Llaves:** 10mm, 12mm, 14mm, 17mm, extensión de tubo de 6", 11/16"

**Brocas de taladro:** 1/4", 1", 1/2"

**Doble la lengüeta de soporte de escape para permitir que la escuadra plana en la escuadra del enganche.**



Ver Figura 3.

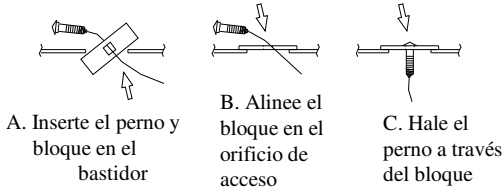


Figura 2

**Instalación en el Toyota Avalon**

La barra de tracción se debe usar en la posición **LEVANTADA** únicamente.

**Kit de barra de tracción:**  
36071

**Instalación en el Toyota Avalon**

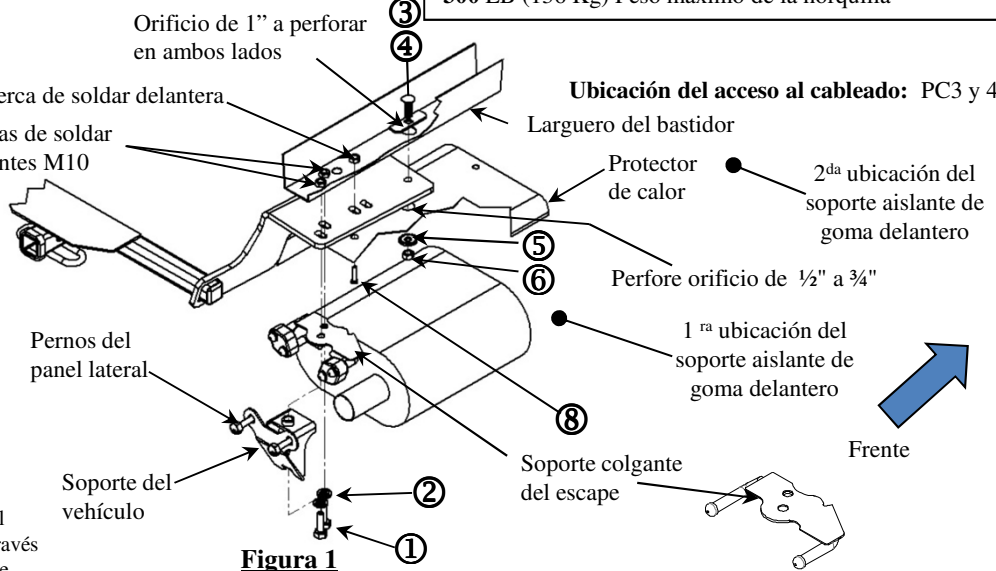


Figura 1

**Nota: Tornillos iguales en ambos lados del enganche.**

Números de partes:

**36540**  
**90031**  
**06160**

**Toyota Camry** página 5

**Toyota Avalon** página 6

**(Se vende por separado)**

**No supere el valor inferior entre la calificación del fabricante del vehículo de remolque o**

**3500 LB (1589 Kg) Peso máximo bruto del remolque**

**300 LB (136 Kg) Peso máximo de la horquilla**

**Ubicación del acceso al cableado:** PC3 y 4

2<sup>da</sup> ubicación del soporte aislante de goma delantero

Perfore orificio de 1/2" a 3/4"

1<sup>ra</sup> ubicación del soporte aislante de goma delantero

Soporte colgante del escape

Fronte

①	Cant. (4)	Perno Hexagonal, M10 x 1.25 x 40 CL8.8	⑤	Cant. (2)	Arandela Cónica, 7/16"
②	Cant. (5)	Arandela Cónica, 3/8"	⑥	Cant. (2)	Tuerca Hexagonal, 7/16-14
③	Cant. (2)	Perno de Carruaje, 7/16-14 X 1.5 GR5	⑦	Cant. (1)	Perno Hexagonal, M8-1.25 x 50 CL10.9
④	Cant. (2)	.915 X 3.000 X 10GA Espaciador	⑧	Cant. (2)	Perno Hexagonal, M6 1.0 x 40

**Nota:** En los modelos más nuevos quitar soporte vehículo cuando estén presentes y devuelva al propietario.

- Quite el panel de apariencia y entregue al propietario.
- Baje el escape quitando los dos pernos en el panel lateral y dos pernos en el soporte colgante del escape del larguero del bastidor en cada lado. Los pernos del panel lateral se vuelven a instalar. **Devuelva al propietario.**
- Apoye el escape para evitar daños usando las correas, cuerdas elásticas u otros medios. Retire el 1<sup>er</sup> soporte aislante de goma en el lado del pasajero delantero del escape y luego el 2<sup>do</sup> soporte aislante de goma delantero.
- Retire los protectores de calor.
- Levante (deslice) el enganche a su posición sobre los tubos de escape de manera temporal e instale los pernos hexagonales M10 para apoyo. El soporte del gancho del escape no es necesario en este paso. **(Si se instala en el modelo híbrido, hay un soporte de la batería en el lado del pasajero del vehículo y en lugar de la perforación de un agujero en la trama, simplemente retire el perno más posterior del soporte fijado al bastidor y coloque el enganche mediante el suministro de M8 x 40mm perno. perforación sigue siendo necesaria en el lado del conductor del vehículo. Consulte la figura en la página Camry.)**
- Usando el enganche como plantilla marque y perfore los (1) orificios en ambos lados. Perfore un orificio piloto de 1/4" en ambos lados.
- Baje el enganche y perfore un orificio de 1" en el larguero del bastidor. Marque y perfore el protector de calor para el perno de carruaje 7/16 usando el larguero del bastidor como plantilla. Ponga a un lado para su instalación posterior.
- Inserte el perno de carruaje y el espaciador dentro del bastidor como se muestra dejando el cable de halar unido. Ver Figura 2.
- Levante el enganche a su posición ensartando el cable de halar a través del soporte. Instale por lo menos un perno M10 como se muestra en ambos lados.
- Retire el cable de halar e instale arandelas cónicas y tuercas en ambos lados. Centre el enganche y **apriete a torsión los tornillos de 7/16" a la especificación requerida.** Instale el protector de calor.
- Instale el 1<sup>er</sup> y 2<sup>do</sup> soportes aislantes delanteros de goma.
- Retire los pernos M10 e instale los soportes colgantes del escape a través de la tuerca de soldar delantera en ambos lados (pieza 1). **Doble la lengüeta de soporte de escape para permitir que la escuadra plana en la escuadra del enganche.** Apriete todos los tornillos 7/16 GR5 con una llave de torsión a 50 Lb.-pies (68 N\*M)  
Apriete todos los tornillos M8 CL10.9 con una llave de torsión a 27 Lb.-pies. (37 N\*M)  
Apriete todos los tornillos M10 CL8.8 con una llave de torsión a 38 Lb.-pies. (52 N\*M)

Nota: Revise el enganche con frecuencia, verificando que todos los tornillos y la bola estén correctamente apretados. Si se quita el enganche tape todos los orificios en el colector del baúl u otros paneles de la carrocería para evitar la entrada del agua y los gases del escape. Se debe retirar y reemplazar un enganche o esfera que se haya dañado. Observe las precauciones de seguridad al trabajar por debajo del vehículo y use protección visual. No corte los orificios de acceso o accesorios con soplete.

Este producto cumple con las especificaciones y requisitos de seguridad para conectar dispositivos y sistemas de remolque del estado de Nueva York, V.E.S.C. Regulación V-5 y SAE J684.